

## Dastanî kure û kiçe

### بگه‌ریوه بۆ سۆرانیه‌که

Dastanî (Kure û kiçe)  
Nûsînî: Sirwan Karvanî  
Nusînewey be pîti latîni: Mehabad Kurdî

**Wêney rûy berg:: 1- Eşkewti Qizqepan. 2- Zêy Giçke**  
Çapî yekem, Swêd: 2001

**ISBN 91-971618-5-3**

**Printed in Sweden:**

RABUN, Box 25161, 75025 Uppsala – Sweden

## ***Dastanî Kure û Kiçe***

***Nûsînî: Sîrwan Karvanî***

***Nûsînewey be pîtî latînî:  
Mehabad Kurdî***

Swêd: 2001

### **Pêşkeşe be:**

Dêyekem, ew dêyey ke tiyayda çawim be duniyay pirr le hesret û meynetî helhêna û katêk mindal bûm xak û xolî tilofey estêrewirdî ser lêwanim bû û êsta ke gewrem, tozî le qurgî agir helqirçawî û balay legel xaktextbûy, hengiwînî şaney jiyani derbederîme.

## **PÊŞGOTIN**

Eme dîrokî janî azadbûnî dû nemamî baxçey dû dilî, dû ewîndarî nenasrawe, dû tasey nuqmî xiwên û aw, dû baxçey pejmurdey le teputoz û çîlkedar û teymanî babirdeley serdemî diwakewtinda xinkaw. Eme giryanêke, giryanî bestelokî be qeder zemînî naw kuneşaxêkî le tirs û toqî xinkandinî hez û rewandinewey xerwêy beharî naw pawenî bîrî dû mirovî şeyday ewîn û xoşewîstîye. Xo ne giryan û nûze, ne hesretî xiwênawî, ne axî dirêjî nêwan dû kêwî aşiqî wek naxî Kure û Kiçe ( Kure û Diwête ) le hestî binyademî req, reqtir nîye. Binyademî hizrwişik çî le zewîyekî qaqir û bê pît kemptir nîye. Çî heye rûkeştir bêt le sîmay xoşewîstî Kure ke beber dîde xumare reşekanî Kiçeda dekewte semakirdin û lay wabû gişt duniya zemawendî ciwanî ew degêrin? Tenha awatêk ke sozî dil û henawî lêy nebêt be werem û xefey bikat. Kam peyame cige le sozî Kiçe, dilî kure şad dekat û hîwabexşî jiyani zebûnî debêt? Tenha temen nebêt be kilpey agirêk û darî jînî lê bikat be sûtû û bibête xorakî reşebay qeder.

Eweta le cîhanêkî berînda hezaran xozge û awatî biniyadem, serçilêkî darî miradiyan lê şîn nabê. Eweta dirindeyek be hezaran sîvîl lebin nayê. Babê Kiçeye rêga nadat Kiçekey be mirdûyîş le tenîşt xoşewîstekey ( Kure ) binêjrêt.

Belê, Kure û Kiçe, ew cûte xoşewîste dilgerme bûn ke be dirêjayî ew mawe dûr û dirêjey espekîwêtî dildarîyan taw deda. Le serkewtin berew kêwî mezinî birwayan û diwayî nehênan be rêbazî xoşewîstîyan ne silemînewe û ne le hîç tund û tîjîyek nûçiyar da.

Şeydayanî em beserhate dêrîne! Giwêdêranî dastanî em dû ewîne şêlgîrey xoşewîstîye! Hemû ewaney rojêk le temeniyar bo geyîştin be bonî xunçe, bo hîway razîbûnî baxewanekan, dilekispê û lertzelerzî endamekanî leşiyar çêştuwe! Egerçî ew zaniyarîyaney seretay em baseyan pêwe bende zor nîn û gêraneweşiyar le şêwey ciyawaz xo denwênin. Hoyekeşî eweye ke ta êsta hîçî le barewe nenûsrawe, belku eweşî ke heye her le zarî xelkîyewe bîstirawe û mawetewe. Wate ew serçawaney ke tewawî baseke rûn dekenewe legel giyanî pakî besalaçuwekanda bûnete mîratî jêr xak. bo nimûne: ( Aşkiraye ke Kure " Aydın " kure hejarêkî Kurde û xelkî şaroçkey " Pirdê "ye, belam diyar nîye ke nawî bawî çîbuwe ). ( Her çî Kiçe " Mîre ", Kiçe efserî Turk " Harun "e û cênîşînî heman şaroçkeye, belam diyar nîye ke le çî temenêkî jiyanda lew şaroçkeye perey be jiyar dawê ). Legel hemû ewaneşda be pîştbestin bew serçaweyey ke kotaîyekey rûne, Legel hemû ewaneşda be piştbestin bew serçaweyey ke kotayîyekey rûne, le heman katîşda sîdwergirtin le serçawekanî tir ( lew xalaneda ke yektir degirnewe ) û le nawerokda kokin, ta ew cêgayey liwawe, rastîyekey bo êwey berêz hatote ser kaxez. Hemûş eweman bo deselmênin ke serbirdey em dû mirove giyanbazey eşqe rastîye û dûr le efsaneyê. Em duwane dû xebatkerî becoşî rêgay muhîbbet û mirovayetîn. Weku bas kira Kiçe ( diwête ), be reçelek Turk û niştécêy şaroçkey ( Pirdê ) buwe.

Kureş, roley Kurdêkî hejar û nedarî danîştûy heman şaroçke buwe, Ke dekewête dem Zêy Giçke le nêwan rêy giştî ( Kerkûk-Hewlêr )î xiwarûy Kurdistan.

\* Her lêreşda demewê zor supasî berêz Mehabad Kurdî bikem, Ke dû car erkî nûsînewey em pertûkey be pîtî Latînî girtê esto.

\* Herwaha kak Nafî'e Alî ke hewlêkî zorî da, ta beşêk le zaniyarî û wênekanî le Kurdistanewe wedest xist.

Îtir diwa xiwastim eweye laperekanî em pertûke, ger dinketirêyekîş bêt le rezî folklorî Kurdewarî, demî êwey pê şîrîn bê.

## Tafî Kure û Kiçe

Ew serdemey ke Kure û Kiçey têda jiyawin û beserhatekeyan tiyayda rûydawe, bo serdemî împiratoriyetî Usmanî degerîtewe ke le sedey şanzehemewe dest pê dekat. Ewey taybete be dîrokî Kure û Kiçe le heftakanî sedey hejdehem daye. Lew demeda, sereray giyanellay, hêştta ew împiratoryete pelî dagîrkirdinî nawçekanî dewruber û dirêj kirdinewey deselatî împiratoryetekey dehawîşt.

Împiratoryetî Usmanî û sedey şanzehem ke xoyan dexzênne naw basekewe, boye pêwîste hendêk le bareyan bidwêyin. Sedey şanzehem ew sede diwareye ke bo gelî Kurd nehameîyekî yegcar gewrey têdabû û xakî Kurdan le nêwan herdû împiratoryetî Usmanî û Êranî bezeqî dabeş kira. Paş şere benawbangekey Çaldêranî 1514, beşêkî zor le xakî Kurdan kewte jêr destî împiratoryetî Usmanî û beşêkî kemîşî beber Êranî Sefewî birra. Şerî Çaldêranî 1514 ew şere bû ke sultan Selîmî Yekem ( Yawiz ) beser supakey şa Îsma'îlî Sefewîda serkewt. Le encamî şerekeda Rojava û Xîwarû û Nawerastî Kurdistan kewtine jêr destî împiratoryetî Usmanî û teniya nawçekanî Rojhelatî Kurdistan bo Êran manewe(1). Îtir lew rojewe, katî fermanrewayî sultan Selîmî yekemî Turk û şa Îsma'îlî yekem, şer û hera Leser dest beseragirtinî ew nawçane destî pê kird û ta sedey nozdehem dirêjey kêşa ( nawçekanî Kurdistan em dest û ew destiyan pê kirawe-nûser ). Paşan ew sedeye bû be sedey rojawabûnî tewaw le jianî împiratoryetî Usmanî (2). Herwekû Dr. Celîlî Celîl delê: Împiratoryetî Usmanî geyande kotayî jianî û diwayîş palî pêwena xoy bixate koşî dewlete Ewropayîyekanewe û serumirr pişt be yarmetîdanî sopayî û siyasî ewan bibestêt. Herweha ke dêtewe ser basî ew împiratoryete ( Usmanî ) le Kurdistan, delê: danîştuwe Kurdekan lew şiwênane gird bûbûnewe ke kewtibûne xîwarû û xîwarûy rojhelatî herêmekanî împiratoryetî Usmanîyewe, wek eyaletî Şarezûr, Hekarî, Mûsil û Diyarbekir. Şarezûr herêm û nawçeyekî zorî girtibowe û birîtî bû le beşêkî herezorî herêmekanî emroy Kurdistanî Êrak. Le bakûrewe egeyişte wilayetî Mûsil û Hekarî û le xîwarûşewe xoy eda le wilayetî Bexda û le rojavaşewe egeyişte

rûbarî Dîcle û le rojhelatîşewe ekişaye naw nawçekanî Êranewe. Sincaqekanî Kerkûk û Erbîl û Koysincaq û Suleymanî û Rewanduz û Herîr le çiwarcêwey sinûrî eyaletî Şarezûrda bûn. Eyaletî Şarezûr le jêr sayey paşay Bexdada bû. Paytextekeşî şarî Kerkûk bû(3). Lew demeda ke împiratoryetî Usmanî le nawçeke fermanrewayî kirduwe û têkelupêkelîyekî zorî legel xelkeke buwe. Le zor melbendekanî Kurdewarî jiyawin û bac û seraneyan le xelik wergirtuwe. lew rêyewe ewendey boyan kirawe nawî miro, dêhat, şaroçke, mizgewt, xiwêndinga, çiya û tepolkekan, zor le amrazekanî karkirdin û tenanet kanî û awekanîşiyar gorîwe û nawî Turkîyan pêwe nawe. Ew eşkewteş ( Qizqepan ) ke ( Kure û Kiçe ) ta diwa rojî jiyaniyan têyda manewe û basekeman deçêtewe serî, her wişeyekî Turkîye û lew katewe be mîrat mawetewe.

## Nîştgey Kure û Kiçe

Wekû bas kira em cûte kotirey asmanî eşiq û evîne ( Kure û Diwête ) xelkî şaroçkey ( Pirdê )n le dem zê. Ew zêyey ke Kurdekan pêy delên Zêy Giçke û Erebekekan pêy delên ( El-Zab El-Sexîr ).

Pirdê le kurd û Turkîman û çend male Erebekekan pêk hatuwe. Paş kişanewey hêzekanî Usmanî beşêkî kem Erebekekan tirî xiwarûy Eraqî têda nîştcecê kiran ke be şêweyekî giştî karmendanî dam û dezgakanî dewletî bûn. Dewlet daymezrandin û erkî berêwebirdinî şarekey pê sipardin.

Şaroçkey Pirdê le sê gerekî serekî pêk hatuwe ke Zêy Giçke lêkiyan cuda dekatewe. Bo peywendî kirdinî ew beşane dû Pirdî beriz û pitew le nêwanîyanda dirust kirawe û pêkiyan debestêtewe ke le konda be ( Pirdî Zêr ) naw birawe û be pêy serçawekan nawî şarekeş her lew ( Pird )anewe hatuwe. Le wextî împiratoryetî Usmanî û paşan Turkmanekan ( Altun Koprî ) û Erebekekanîş ( El-Qentere )yan pê degut. Sîsîl C. Êdmons le pertûkekey ( Kurd, Turk û Erebe )da delê: Be pêy dastanêk em şaroçkeye nawî xoy le nawî jinêk be nawî ( Altun ) wergirtuwe ke dû Pird be fermanî ew yan sebarete bew saz kirawin. ( Belam zaniyarîyekî ewtoy derbarey ew dastan û jine nanûsîwe-nûser). Be pêy dastanêkî dîke, nawî ew pirdeyan bo tewis lêdan sebarete be pareyek kirdote “ Zêr “, ke le rêgay saz kirdinî ew pirdeda fewtawe(4).

Be pêy serçawekan tirîş bête regezî naweke her ( Pirdî Zêr )e ke le şêwey dêyekî biçûk buwe û diwaye şaroçke û êstaş ( Nahiye )ye, çunke her wişey ( Zêr )e kirawete ( Altun ) û ( Pirdê )ş be ( Koprî ), ( Pirdî Zêr–Altun Koprî ), ke her yek manayan heye. Kewabê lêreda dastanî dûhemîyan guncawtîre.

Herweha Sîsîl C. Êdmons le lapere 358î pertûkekeyda delê: Turkekan le paşekişey salî 1918 da dû dane pirdî ser ew rûbareyan ( Zêy Giçke-nûser ) teqandibowe û çend asinî bedsîmayan le cê danabûn. ( Carêkî tir pirdekan çak kiranewe û bekar dehênrên-nûser).

1- Gerekî ( Saleyî ) ke be Erebîyekey ( Salihî )yan pê degut, zorbey xelkekey Kurdin ke be rêjey %90 î danîştîwaneke pêk dênin. ( Lewaneş zorbeyan Kurdî Salihîn ) û nizîkey %8 î Turkiman û %2 î Erebî nîştêcên(5). Em gereke dekewête ser rêgay giştî, berî Kerkûk.

2- Gerekî ( Nawend ) ke Turkimanekan ( Orte )y pê delên, dekewête nawerastewe ( nêwan herdû Pirdekan ) û be rêjey %60 î Kurdin û %40 î Turkimanin, belam Erebî lê nîye.

3- Gerekî ( Tisin ) ke ( Tis'in )îşîyan pê degut, be heman rêjey gerekî saleyî Kurd û Turkiman û Erebä lêye. Em gereke dekewête ser rêgay giştî, berî Hewlêr(6). Be giştî Pirdê le nêwan herdû şarî gewre ( Hewlêr-Kerkûk )e, belam le dexlî parêzgay Kerkûk daye.

“ Zê ”ş, le Rojhelatî Kurdistan, le binarekanî rojhelatî Zagros, le başûrî rojaway golî Wirmê heldestê. Nizîk be 80 mayil şan be şanî çiyakan deçête



Wêney ( Zêy Giçke ). Bedîwî pêşewe ( Çemî Qazî ) û bebîwî piştewe latenîştî çepî eşkewtî ( Qizqepan ), belay dêy ( Şêxeyî ) da.

pêş. Le seretada be nawî “ Lawên “ û paşan be nawî “ Çemî Kelwê “ denasrê; Diwayî lepîrr berew rojawa lar debêtewe û serkewtuwane rêyek bo xoy dekatewe. Sereta be nawçeyekî xîwaruxêçda çiyakanî sersinûr debirê û le nizîkî “ Qeladizê “ deçête naw Êraq; încâ be “ derbendî Remekan “da le çiyakanî Kurkur-Asos û dirêjey ew têdeperê, ke nawî “ Kêweweş “e. Paşan rû le başûr dekat û le Qereserd û dirêjey ew “ Kosret “î nizîk “ Dûkan “ têdeperê ta degate nawçeyekî şaxawî û pîrr le hewraz û nişêw le binarî çiyakanda û dirêje be rêga dedat. Le pêşda berew rojawa û paşan berew başûrî rojawa deçê û nawçey Pirdê ( Altun Koprî ) becê dêlê. Serencam le 20 mayilî gerûy “ Fethe “ ew cêyey ke Dicle be Kêwesûrda têdeperê, yanî le 200 mayilî Bexda be pêçewaney rewî aw derjête naw Dicle. Zê-ş le nawçekanî xîwarûyda le rojaway Kerkûk çnd kenal îkonî awêrî hel çsur ênê ke l em d w ay î yaneda bujawnetewe. Ew rûbare hemîşe rêgayekî girîngî ragiwastin buwe û ne teniya ( Kelek )î dariyan pêda birduwe, belku kelekî sazkiraw le meşkey barkirawîşî pêda royîştuwe. Ew kelekane êsta herzantirîn û asantirîn amrazî ragiwastinî danewêle û berhemekanî bakûr bo başûrin(7). Zêy Giçke ke be naw em şaroçkeyeda têdeperê jimareyek awî ciyawazî têkel debêt, emane hendêkiyanin: Qeladizê, Jarawe, Çemî Sultanedê, Çemî Bestesîş, Şehîdan, Gafrîn, Rûbarî Basilm û Tayîn û gelê şîwîş, wekû şîwî Bayiz Axa, Şîwaşan, Sûrdaş, Çemî Qemçuxe, Şîwesûr, Şewaser, Çemî Babilan û Colan û...tad. Dirêjayî Zêy Giçke le hendê serçaweda 400 kîlometre, wata be dirêjtirîn liqî Zêy Dicle dejmêrdirê, pantayî hewzekey le 22 hezar kîlometrî çiwargoşe ziyatire. Dahatî salaney awî le 7 milyar metrî sêgoşe ziyatire û têkraz awroyîştinî le êsgey ( Pirdê )da le yekê le salekanda geyîştote 216 metrî sêgoşe. Le dûkan nizîkey 180 metrî sêgoşe bû le çirkeyekda. Rûbarî Dicle salê %17î awekey le Zêy Giçkewe bo dêt(8).

## Hawarî Kure û Kiçe

\* Kure le seretay jiyânî lawîda lawêkî ciwan û xirkerey têkçeçîwî mûreş, taze nemamî xêzanekeyan bû. Rezasûk û giftulift xoş û helkewtûy binemalekeyan bû. Lenaw lawanî gerekîşda le rûy ciwanîyewe bêhawta û le meydanî qaremanêtî û siwarçakîda, karzan û aza bû û zor lebar û çust û jîr helkewtibû. Kemdû û leserxo, belam le katî axaftinda lêwekanî be xende û zor aramdû, segwanêkî baş, rawkerêkî tund û ta bilêy gurcugol bû. Le meydanî heyran û lawik û honînewey ewîndarîda, dengêkî zulal û pîrr gewherî hebû. Zorbey beytekanî heyranbêje nawdarekanî pêş xoy leber bû û deygutnewe, ke be bilêsey agirî denge xoşkey deytiwanî kilpey dilî ewîndaran begirtir bikat, zamî dilî besalaçuwanî dekulandewe û demanî lawyetî be bîr dexistinewe. Hezî be piyawetî, sexawat, xoşewîst û giwêrayel bû.

\* Kiçe lenaw kiçanî gele asikî gerekekey xoyanda le hemuwan xudapêdawtir bû. Dû çawî kejalî, bejin û bala beriz û xiwên şîrîn, kezîye dirêjekanî ser şanî lay êwaran û katî goze pîrrkirdin le awî xawên û bawênî



zêyekey ber malan, be nesîmî ser ew zêye şineşiniyan bû û girêkiwêrey dilî lawanî dekirde. Xû û rewîşt û akarî mirovaney, dawênpakî û necîbî, way kirdibû ke nek her Kure, belku hemû lawanî gerek şeyday bin û xewin be rojî bextewerî legelda bibînin. Belam ew her eşqî Kure, dil û derûn û mêşkî aw deda û bizwênerî hest û sozî bû, her emaneş bûbûne hoy ewey Kure şeyday ciwanî bêt û heyranî nerm û niyanî bêt.

\* Kure le koşî xêzanêkî hejar û destkurt û zebûn çawî kirdibowe. Dayik û bawkî, ke tayefekeyan be ( Şorba ) denasra, cige le kurekeyan xawenî تنها kiçêk bûn. Ew herçenda endamî binemaleyekî Kurdî hejar û nedarî ( Pirdê ) bû, belam ke destî darî girt bo bijêwî jiyani rûy le kesabet û nan peydakirdin kird û coreha îş û karî wekû şiwani, rênçberî, kirêkarî xanû dirustkirdin û agadarî bax û bêstanan û kiştukalî mezrayey kirduwe. Belam le serûy hemûyanewe kerekewanî ke pîşey serekî bû, be taybetî le werzî hawîn û beharda, çunke le zistananda Zêyeke be hoy awî baranewe û têxizani awî coga û çemewirdekan be tewawî pan debowe û be şêweyekî samnak xoy denwand.

\* Kiçe bawanî zengîn û hebû û xawenî malî zor û le nawçekeda destro bûn. Eman be reçek Turk bûn. Bawkî Kiçe ( Harun ), legel ewey yekêk le efsere destroyîştuwekanî Usmanîyekan bû, ke ewkat fermanreway nawçeke bûn, mirovêkî zalim û çawsûr bû. Ew efsere yekêk le cendirme negrîsekanî Usmanîyekan bû, ke xelkekey be tund û tîjî û karî dapilosênerane toqandibû û destî beser milk û maliyanda degt. Bem şêweye xelkeke hemû le destî kewtibûne dad û bêdad û kesiş nebû sikalay xoyanî lela biken, çunke serdar û bindar her xoy bû û lew serdemeşda ke Usmanîyekan û Êranîyekan le şerêkî gerimda bûn, kesêk le ast dirindayetî Turkekan neydetiwanî şitêk bilê. Legel hemû ewaneşda Kiçe, pêçewaney helsukewtî bawkî, sadepoş û bêfîz bû. Ew herçende be reçek Turk bû, belam nimûney bawkî nebû û be hest û nestêkî mirovane deyriwaniye male Kurdekan û hergîz eweyşî pîşan nededa, ke eman be deselatin û ewanî tir jêrdesten. Hemîşe arezûy têkelbûnî naw Kiçani tirî dewruberekey dekir û le Gulçîn û Kengir û Gêlax helkendi deşt û der da hawrêyetî dekir û goranî û ballorey legel degutin(9).

Maweyekî dûr û dirêj bû Kure, kasibîyekanî ke pêştir pêwey serqal bû wekû: Şiwani, rênçberî, kirêkarî xanû dirustkirdin û agadarî bax û bêstanan û zorî tir, kem bûbûn û leber xelkêkî zorî bê kar be destî nedekewtin. Ew lew hejarî û nebûnî û destkurtîyey xoy û malebabî tîyewtibûn, letenanêkî be hoyewe wedest dehêna, belam êsta way lê hatibû, be sêyekî ew dahatey ke pêştir weçingî dekewt qayil bû, keçî xawen kar awiryan lê nededayewe. ( Birsêti regêkî le harîye ), ewîş nedarî zorî bo hênabû, legel eweşda neydewîst bê îş û kar, sergerdan lew naweda bisurêtewe. Em şitane naçaryan kird tak û تنها şan bidate ber şanî kare qurseke, ewîş kerekewanî bû. Her eweş bû pîşe serekîyekey, belam ke xoy lê deparast hoyekey sextî kareke bû û le kêşeş be dûr nebû. Diyare lew demeda kerekewanî pîşeyek

bû ke xelkî tirîş le şaroçkeda pî ştiyan pê debesta û bo zor şit kelkiyan lê werdegirt, belam ewey Kurey hejarî le xelkekey tir cuda dekirde, teniyabaly Kure bû. Lew serdemeda ke amrazekanî hatuço kem bû û yaxud le hendêk şiwênda her nebû, egerçî le ( Pirdê )da be berawirdkirdin legel şiwênekanî tir guncawtir bû, be hoy ewey şareke le cêgayekî sitratîjî helkewtuwe, ke peywendî bazirganî û hatuço nêwan Hewlêr û Kerkûk beyekewe debestêtewe. Boye kerek lew demeda kelênêkî gewrey lew boşayîye pîrr dekrde. Kerek le komelêk dar û çilke û geladar dirust dekrê û wek amrazêkî hatuço û giwastinewe, wekû: perandinewey nefer beser awda le nêwan dêhatekanî dekewne ember û ewberî Zê, hênan û birdinî keresey bijêwî jiyân ke lem haletaneda şitî qursîşî Leser dadenên û herweha le pêşda bo bûkiwastineweş xelkeke sûdiyan lê debînî.

Ew Kure hejare, pişt bexo bestin, be hêz û bazûekanî xoy, bê nepsanewe destî be karekey kird. Kerekekeş ke her be westayî xoy dirustî kirdibû, le gîşegenim barî dekirde, be Zêy giçkeda ke diwaye ew zêye legel awî Dicle têk dekatewe, ewîş legel pêlekan û tewjimî zêyeke berê dekewt, be mewdayekî dûr û dirêj û wextêkî nekem, ew rêgayey debirî be awekeda ta degeyişte nizîk Bexda. Lewêda deyfiroşt û hendêk car be şitumek û kelupel alugorî dekirde û, hendêk car xurma û şitî tirî le ciyatî dehêna. Carî waş hebû berlewey bigate nizîk Bexda lay deda û le nizîk xêle Erebekekanî ew nawçane be pare û pûl û kelupel deygorîyewe. Helbete rêy geranewey ke be şarekanda bû be mewdayekî dûr û dirêjtir debirî.

Bew şêweye Kure zorbey katekanî le dem Zêyeke debirde ser û xerîk debû ta genim û gîşegenimî yekala dekirde. Kiçeş wek deste xuşkekanî hawtemenî xoy gozey rengînî Leser şan dadena, le awî zêyeke pîrrî dekirde û bedem qise û pêkenînewe berew mal dehatewe.

Diyare kerek bê aw nabê, herwaş xoşewîstî û ewînî kure deçête giyanî kiçewe û têkel be xiwênber û xiwênhênerî endamekanî leşî debêt û satêk bê ew hel nakat.

Lew rojewey Kiçe şeyday gurcugolî û lêweşaweyî Kure bûbû, xew û xorak û hewseley çûne derewey caranî nemabû. Ew pêştir ziyatir bo hewagorîn dîqetêkîsi ru şt û dû qise legel destexoşkekanî, gozey dest dedayê û çend carêk awî le zêyekewe be şan dekêşayewe. Legel eweşda gileyî le rewşeke dekirde û deygut: Eme hal nîye, em awkêşane çend bar le rojêkda û serxistinî bem hewrazeda çon debê! Debê beşî xiwardin û xiwardinewe, xoşuştin û cilşuştinîş bikat, axir ême depiçrêyin! Keçî êsta maweyek bû ziyatir hatuço ser zêy dekirde û awî sazgarî zêyekey dekêşayewe û hestî be mandûbûn nedekird, be şêwey xulqî caranîş deste xuşkekanî nededwand. Ewan hemû layan wabû ke gunahêkiyan beranber Kiçe kirdibêt û ewîş dilê lêyan rencabê, legel eweşda hîçiyân be xoyam şik nedebird.

Kiçe arezûy teniyayî dekirde, deywîst bîr bikatewe, bîr le çarenûsî jiyânî, çarenûsêk ke dahatû destnîşanî dekat, dahatûyek ke xamey Leser danandirê. Ew pêy wabû, şanî dawete ber barêkî quris, barêk ke herçend lêkî dedayewe

helgirtinî mehal bû, xo legel mehalîş çî dekrêt û çî kirawe? Belam, xo dilîş helfirî û leser her lutkeyek nîştewe, aram nebê, be hîç şitêkî tir kewî nabêtewe û nayete xiwarewe.

Kiçe hezî le Kure kirdibû, gulî le baxçey ciwanî çinîbû. Kure be şox û şengî, pakzadeyî melî dilî Kiçey raw kirdibû, boye Kiçe le hîç şiwênêk xoy pê nedegîra û xeyalî le gêjenêkî qûl û pêçawpêçî zeryay ewîn gêjî dexward û arezûy dekird melewanêk rizgarî bikat. Her le yekem rojî aşnabûn û xoşwîstnî xoşewîstekey tirs û toqî lê nîşt. Ew le şitêk desilemîyewe û detirsa kureş her lew tirse neyete rayê. Kiçe zor wirdbîn û karame bû û way bîr dekirdewe, ew Kiçî bawkêkî zalim, darbedest, dewlemend û milhure û legel eweşda lenaw xelkîda xoşewîst nîye. Be pêçewanewe Kure hejar, bêkes û bêpişt û penaye û lenaw xelkîş xoşewîstî hemuwane. Ca em şitane key bawkekey rûy pê heldê?

Le encamda Kiçe hate ser ew birwayey herçonêk bêt raz û niyazî xoy lay Kure bidirkênêt. Bemeş hengawî yekemî berew naxî kûrey germî xoşewîstî Kure na. Boçûnekey rast û rewan bû. Herke eşiq û xoşewîstî pakî xoy be Kure geyand, Kûre lay xoy zor sersam bû, le layekewe detirsa û le layekî tirewe becarêk dilxoş bû ke bawerî pê nedehat. Detirsa le bawkî Kiçe, ke nawbangî mirov dapilosêneraney ew, le nawçeke û naw xelik zor bedeng bû û hergîzawhergîz bawerî nedekird, kiçekey be kure Kurd û hejarêkî nawçeke bibexşêt. Le hemûşî giringtir ewebû ke ewan dagîrker û eman dagîrkîraw, ewan her dezanin dagîr biken û her waşyan kirduwe û hergîz neyan bexşîwe. Dilxoş bû bewey şox û şeng û nazdarêkî wekû kiçe bîrî le hawseryêtî û pêkewejiyanî legel helbijarduwe. Herçonêk bû Kure be tirsêkewe welamî kiçey dayewe û pêy rageyand: Minî hejar û nedar û bêçare û toyan negutuwe, bawkî min, ger roje kirêkarîyekî bazuwekanî min nebê, dûr nîye ew roje bê nan bimênînewe, bawkî to dewlemend û be destelat û le rîzî xelkêkî tire, çon bem şite razî debê? Sereray ewaneş dûr nîye hîsabi eweşim legel bikat ke ew Turk û min Kurdim. Belam xoşewîstî Kure be şeweyek çûbuwe dilî Kiçewe, meger تنها merig bitwanê lelay derbikat, boye bew şeweye û roj diway roj, xoşewîstî nêwaniyan ziyadî dekird û îtir lew rojewe cê jiwangeyan ser zê û aweke bû, ew away ke serçawey bijêwî xelkî şaroçkeke û tewawî dêhatekanî ke le serî hel kewtibûn bû. Lew rojewe be şeweyek hogirî yektir bûn û diliyan bo yektir çûbû. Lenaw kuran û kiçanî gerekda û be pêy helî guncaw, le hemuwan ziyatir kat û satekaniyan bew şeweye beser debird û xoşewîstî û wefadarî bêxewşî yektiriyen le amêz degirt, bûn be dû dildarî giyanbazî rêgay eşiq û her lew rêyewe dirêjeyan be karwanî geyiştin be diwa amancî mebestekeyan da. Girrî pişkoy agirî xoşewîstî em dû dildare, roj be roj betîntir û beriztir debû, ta way lê hat dewr û cîranan, be taybetî deste xuşkanî Kiçe pêyan zanî û lenaw xelkî dengî dayewe. Helbete ewanîş dem be dem ziyatir yektiriyen xoş dewîst û şeyday eşqî pakî yektir debûn.

Katêk Kiçe daway le Kure kird bêne xiwazbênî, Kure lem kare zor detirsa û herçî pêştir bîrî lê dekirdewe, webîrî dehatewe û hemuwanî be Kiçe

radegeyand ke ew kure hejarêkî weha bê, key cêy eweye biçête daxwazî kiçêk ke le xêzanêkî xawen saman û darayî zorî salane û sukney lebar û xoş, destro û beşiko bê û le serûy hemûyanîşewe, ( Harun ) bawkî bê, ke kes nawêrê temaşay bikat. Le layekî tirewe Kure, agirî eşiq sûtandibûy, şox û şengî û mîhrebani, rûxoşî û hestnaskî, bêfîzî û xanumanî Kiçe, xoyan xizandibuwe tenanet naw hoşiyewe û berî bînyan lê girtibû û destberdarî mehal bû. Boye Kure kewtibuwe nêwan dû hestî nasik, yek pîr le xoşî û yek pîr le tîrs û kêşe û debiwaye yekiyan helbijêrê. Diyare xoşewîstî pak û bêgerd hiç mewdayekî bo nîye û ger le rewîştêkî berz û eşiqêkî bê xewşewe serçawe bigrê, ewa hîç tewrêk natwanê milî eşqî bibrêtewe. Herwaş bû eşiq û ewînî Kiçe zal bû û Kure biryarî çûne xiwazbênî da.

Bawkî Kure û hendêk le besalaçuwekan, bepêy nerîtî kurdewarî, be niyazî xiwazbênî rûyan le malî bawkî Kiçe kird, belam qise beçî deçêt. Eman hejar û nedarî gerek û ewan xawen seltenet û samanî zor. Bawkî Kiçe katêk be peywendî em dû aşiqe dezanê, qînî tûndî le hîç erdêk totke nagirê, wek akarî rojaney xoy, destî be hereşe û tane û tiwanc kird û bêrêzîyekî zorî beramber be daxwazîkerekan pîşan da. Daxwazîkerekan be destî betal geranewe. Diwaye hate ser Kure û nardî ewîşiyani hêna û be derdêkî hênde xirapî bird. ( Karêkî pê kird ba be dewarî şîrî nekirdibê ), sereray rîswakirdin, qise pêgutin, şî'ûrşikandinêkî zor, be deste û cendirmekanî xistîye zîndanewe û her ewan rojane eşkence û azarêkî zoriyan deda. Bew şêweye hefteyek Kurey bê ser û şiwên kird. Herwaş le hêlaney xoşewîstî perewazey kirdin û peywendî bê xewşiyani ta maweyekî zor birrî û tîrs û toqêkî zorîşî xiste ber Kurewe. Bem hewale payizêkî tem û mijawî, gelarêzanî roh, sard û pîr le baran û xefetawî, duniya pîr le samotke dekat û şewezengî xinkandinî roşnayî ber dîdekanî Kiçey girt û esrîne geşekanî dilop dilop berdebûnewe.

Paş ewey Kure be leşî şikaw û bîrsî û tînu le zîndan hate derewe, maweyekî wîst ta hatewe doxî caranî û destî be kesabet kirdewe be dû mebestewe: Bo dîdenî Kiçey xoşewîstî ke paş bîstinî hewalî bend kirdinî ew be tewawî kewtibuwe ser cêga, herweha bo bijêwî rojaneş. Ew paş ew kêşeye hêndey tir peşokawî û xembarî pêwe debînra û bilêsey agirî dûrî renguboy Kiçe roj be roj ziyatir deypirukand û goşegîrî dekird.

Emcareyan Kiçe, be dilşikawî û xembarîyewe, herçend bîrî dekirdewe rêgaçareyek bidozêtewe û le heman katda bîrî le helsukewtî bawkekey dekirdewe, pêy wanebû xalêk hebêt bawkî lewêda lenger bigrêt û bibête hoy razîbûnî lem kareda qiseyekî legel bikrê.

Kar bew şêweye deroyî, herdûk herasaniyan lê helgîra û xew û xorakiyan lê heram bû. Kiçe diwa biriyarî xoy da, be her corêk bê, Kurey xoşewîstî qayil bikat, be cûte ser helbigirn û be diway çarenûsî wêlî xoyanda berew şiwên û melbendêkî tir koç biken û jiyani dûrî, belam le bawêşî germî ewînî pak, xewî şîrîn bibînê. Bem core Kiçe, le rêgay yek le piyawekanî bawkî, be emegî û rastgoyî xoy bo Kure dûpat kirdewe û pêşî rageyand, ke amadey

her core biriyarêke ew pêy baş bêt, bew mercey serşorî û abiroçûnî têda nebêt.

Herçendêk Kure emeşiyani pê karêkî sext bû, belam leber hereşey, xokuştinî Kiçe ewîş belênî ta hetayey dayê. Lew helumerceda debin ta beyekewe rêgay derbazbûn be mebestî beyekgeyîştinî yekcarekî heldebijêrin.

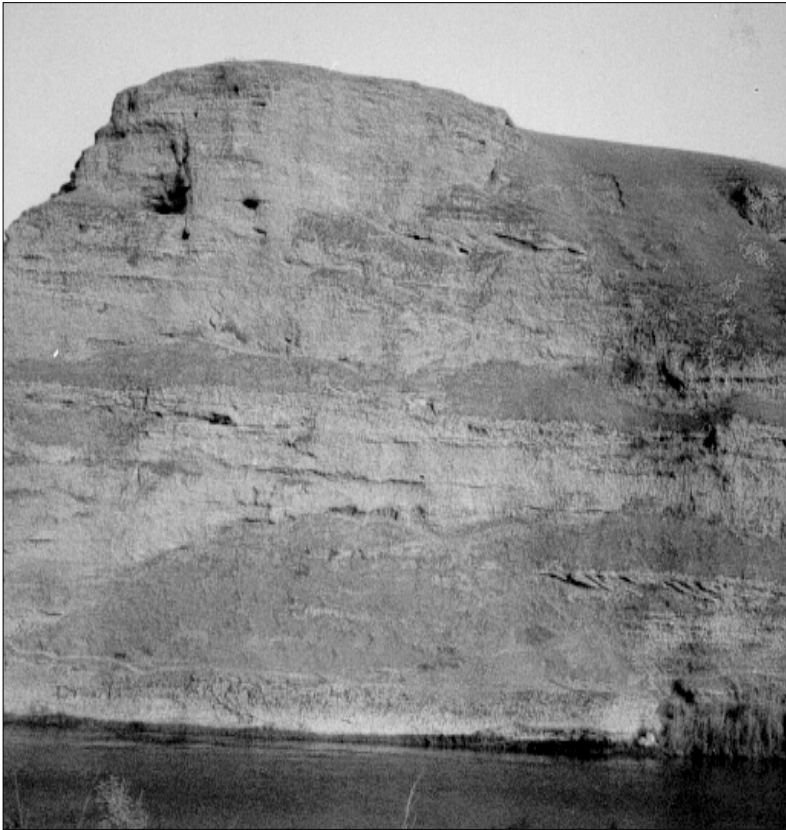
Direnganî êwareyekî behare, duniya kiş û mate û xak bergî rengînî xoştirîn mangî salî poşîwe. Bay nesîmî şew têkel be bonî Gulale û Nêrgizî Şehla û Dîlba û Lawlawî bejindirêj buwe û beser şarda şineşinyetî. Bew êwareye Kure, Kiçe heldegrêt û rû le awayîyekî biçûk deken. Lew serdemeda û le komelgay Kurdewarîda lêqewmawan û kesanêk ke tûşî gîrugiriftî komelayetî debûn, bo sazdan û pêkhênanî karekeyan û gayîştinyan be amancî xoyan rûyan le male rîşspî û gewrey dêyekeyan, yaxud şêxêkî melbendeke dekird û dexaletiyan pêdekird bo ewey karêk bikat bo mesretî û aştbûneweyan legel kesî beranberekeyanda.

Kure û Kiçeş her bepêy ew nerîte koney Kurdewarî le awayîyekî tir gîrsanewe û le male rîşspî û gewrey awayîyeke, barge û bineyan bezewîda da û basî xoşewîstî xoyan û sextî barudoxî jiyaniyan û diwestanî bawkî Kiçeyan bo gêrayewe. Herwek xelkî Kurd le konewe û piştawpiştewe boy mawetewe ke mîwandoste û legel belênekanî ke deyda rastgo û bewefa debêt. Ger belênêkî da serîşî tiya bçêt cêbecêy dekat, yaxud ta ew cêgayey bikrêt dirêxî le hewildanî serkewtinî karekey nakat, letêk nanî hebêt legel mîwanekey birabeşî dekat.

Piyawî gewrey dê ke rewşî Kure û Kiçey bînî, dilî be ciwanîyetî em dû lawe sergerme serhelgirey şeyday eşiq û ewîne sûta û belênî pêyanda herçî tiwanay hebêt bo serkewtinî karekeyan û beyekgeyîştinî ewan bîxate kar û, herweha herêy eweşî pêyanda ke zaminî jiyaniyan dekat, taku le malekey ewda bin kesêk natiwanêt destdirêjîyan bo bikat, belam bedaxewe, katêk emîş bewey zanî ke Kiçe, kiçî efser ( Harun )e, xoy le meseleke bedûr girt û pêy wanebû ke bitwanêt zefer be bawkî Kiçe berêt. Bew şêweye hewlekanî emîş hîçî lê peyda nebû û le ast em kareda destwestan mayewe, piyawî gewrey dê, daway lêburdinî lêyan kird û her ewendey pê kira taku le malekey ewda bin selametî jiyaniyan biparêzê.

Katêk herdû aşiq lem hewleş hîwabiraw bûn, barî serşaniyan hêndey tir girantir bû û sexletî tengî pêyan helçinî û tirs û nahemwarî le male Kiçeş têkel be jiyân û xew û xorakiyan bû, destyan lem hewleş şuşt.

Êwarey rojî diwayî piryaskekaniyan le nanereq û cileşirr pêçayewe û berew çarenûsêkî nadiyar û rêyekî pirr le metirsî û kend û kosp, kewtine rê, belam bedaxewe kesêk le tirsî bêbezeyî bawkî Kiçe, nawêrê daldeyan bidat, boye emcareyan bext berew dêhatekenî lay serweyanî hêna û be rêniwênî û palpiştî piyawî aza û lêhatû ( Mirad )î xelkî ( Şêxeyî ), le eşkewtî Qizqepan(10), le nêwan dêy ( Şêxeyî ) û ( Qerebeg ) gîrsanewe û tiyayda manewe. Em eşkewte,



Wêney eşkewtî Qizqepan

be dûrîyek kîlometr dêy ( Şêxeyî ) lay jûrûy û nizîkey sê kîlometr dêy ( Qerebeg ) lay jêrûy helkewtuwe.

Eşkewtî Qizqepan besamî û heybetî xoy û rêgay dijwarî, ke dujmin be asanî zeferî pê nabat, bo maweyek buwe perjînî parastinî em cûte. Em eşkewte dekewête qed lutkey şaxêkî bilind, ke zor asêye û dîmenêkî besamî heye û qed û balay ta bilêy ciwan û beheybete û derwanête ser Zêy Giçke, sereray berzî lutkekey, hênde zale beser aweke, be corêk ke masîye gewrekan xoyan dexene ser pişt û dexulênewe, lew berzayîye spî deçnewe û bedî dekrên, hîç ciwanîyekî destkirdî masî û aw naygatê. Le dawênî em şaxeda beşêk le giyanleberanî lê dejîn wekû Xerwê, Rêwî, Çeqel û corêk giyanleberî tir ke xelkî nawçeke pêy delên Kisok. Em giyanlebere çuste û le şêwey rêwîye, rengiyan zerd û xirrkoren, ke mirov debînî be xêrayî deçne kunekaniyanewe û xoyan bizir deken(11). Cige lemane pelewerî wekû Kotirekêwîlke, Kelawkure, Binzigzerd û Siwêskeş hêlaney le dewruber saz deken.

Zêyeke lew asteda wek layekanî tir berîn nîye, boye aweke xêratir berew xiwar derjê. Be zistanan ziyad dekat û berew deştayî qeraxekan heldekişê û dayandepoşe. Dîmenêkî tirî ciwanî zêyeke û berhemî, Mam Hacî

Hemedemînî Lalo û kerekekey bû. Lalo, zadey dêhatekanî jûrûtirî lay berî Teqteq bû, bo kesabet hatibuwe xiwarewe û le dêy Çemezerdî jêrû gîrsabowe. Lalo, lew nawçaney bab û bapîranî jiyawin, wişeyekî rêze û le cêgay kak, berêz, yaxud seyda bekarî dehênin. Binaxey wişekeş le ( Lale )jewe hatuwe ke ewîş heman mana debexşêt. Ew kerekewan bû û qemîşî beser kerekekeyewe û be awekeda dehêna dêhatekanî xiwarewe û deyfiroşt, carcace masîşî degirt. Mindalan ke be lêwarî zêyekeda bo masî û canewerî tirî naw aw degeran, herke Lalo û kerekekeyan debînî, hendêk hawariyan dekird kerekewan hat û hendêkîş hawariyan dekird Lalo hat. Lalo تنها kesêk bû ke ew pîşeyey hebû, belam bedaxewe le paş nemanî xoy, pîşekeşî nema û kesêk cêgay negirtewe. Lêwarî zêyeye pirre le pelewerî ciwan û dengxoş ke cirîweyan legel hajey aweke xoştirîn awazî lê peyda debêt.

Lewber awekewe çem û bestêkî bepît û nayabî lêye pêy delên ( Çemî Qazî ). Hawînan şînayî lê deken, Şûtî û Kaleg û Nomangî û Aru û Temate û coreha sewzewatî benirxî lê berhem dênin. Zorbey xelkî awayî Çemezerdî jûrû û jêrû, bijêwî salaney xoyanî pê dabîn deken.

Le berzayî û latenîştekanî ser lutkey şaxeke û eşkewtekewe, ewey ziyatir le corî dar berçaw bêt, ( Hencîre kêwîlke )ye ke le şiwênî asê û ser tiropkekanda hen û berêkî kemşîrîn û meylew miziriyay heyey, bezorîş talin. Le dawênîda û belay ( Şêxeyî )da ziyatir şaxawî û qamîşelane, belam bedîwî xiwareweyda lêreware û darî wekû Espîndarî rêk û bebejnî lêye. Berew piştewe birroy, dolêkî dirêj û liqliqit tûş debêt, ke delên le zemanêkî pêşda, cige le giyanleberî tir dirindey wekû Pilingîşî lê buwe, şiwênêkî ke êstaş mawe delên Lane Pilinge(12), ziyatir helkişêy debêt be deştayî.

Şitêkî tir ke buwete hoy nasandinî em şaxe le nawçekeda le dolêkî ke be qed şaxekeqweye şiwênewarî kone û be pêy hendêk serçawe asewarî mirovî konî têda cêmawe û parçey lê babetî gozeşikawî lê bînrawetewe. Bew pêye pêş ewey bibêt be cêjiwanî Kure û Kiçe be dewrêkî zor kontir mirovî tirî lê jiyawe(13).

Leber çirri û sextî û telanî şaxeke û riwanînî beser zêyekeda be şewan corêk û be rojewe corêk xoy denwênê. Tenanet kesêkî zor şareza nebêt, şewane rêçkerêyekanî pê nazanêtewe û lêy deşewê. Her emeş buwete hoy ewey pêşmergeyek le royîştinî şewêkî hawînda katêk rêy beser ew şaxe dekewê, beser benden û tilîşe berdekanîda berdebête xiwarewe û aweke deybat, bew şeweyê giyanî le dest deda, ewey lepaşî becêdemênêt û dedozrêtewe, tifenge Birnewekey û qutuwe cigerekey debêt le lêwarî aweke(14).

Le şewêkî hawînda û be çawsaxî ( Mirad ), Kure û Kiçe degene dewruberî em şaxe mezine û çaw le cêgayekî baş û heşargeyekî zamin degêrin.

Le qed lutkey şaxeke û bedîwî ser aweke û Çemî Qazîda eşkewtî Qizqepan helkewtuwe, cêgay çend neferêkî lê debowe. Geyîştin bew eşkewte karêkî hênde asan nîye, تنها tûlerêyêkî pêçawpêçî lêye, ke behal

cêgay pêy mirovî lê debêtewe, Kurd gutenî rêçkey bizine, çunke zor asêye û cige le baldar تنها bizin û giyandarî bizokî lew şêweye deygenê. Kure û Kiçey aşiq û tirlênîştû, eşkewtî qed ew şaxe begen deken û lewêda demênnewe û dirêje bew rêga xoşewîstîyeyan deden. Şewane û carcareş be roj ziyatir xerîkî xoşkirdin û gewrekirdin û rêkupêkkirdinî debûn, ta way lê hat bibêt be jûrêkî xincîlane û xoş û malêkî seferî be şirreupirrey hejarî lê danên û budebar bin. Maweyekî dirêj lewêda manewe.

Lew maweyeşda Mirad lelay xoyewe komekêkî zoryan pê dekat û le xiwardin û poşak û hemû şitêk



Wêney eşkewtî Qizqepan û Zêy Giçke



yarmetiyanî deda. Le hemûy giringtir, Mirad ke mamosta û zanayekî ayînî û çakeker bû, herdûkiyanî lêk mare kird û bem core lew rojewe be tewawî bûn be helalî yektirî. Lew maweyeda bawî Kiçe hewlêkî zorî da bo dozînewey em duwane û gelê le piyawekanî rasipard be geran be diwayanda, ewanîş be nawçekeda degeran û dêhatekanî dewruberiyan depişkinî, belam çingiyar lêyan gîr nebû.

Demedemî xorawaye, duniya berew kiş û matî deçêt, pelewera rû le kun û hêlane û penapesîwan deken. Seday haje û şepolî aweke le ziyadbûndaye. Kure beniyazî nêçîr peydakirdin lew giyanleberaney wekû Kerwêşkekêwî û Karmamiz, ke bo dem aweke û bo awxiwardinewe le dolekewe derdekewtin, şorbowe û be şiwênîyanda degera. Meqestî ecel regî bextî ew êwareyanî birrî û tûşî dû kesî xelkî Şêxeyî bû, ke be helkewit rêyan bewê kewtibû. Lew demeda Kure, hestî be tirsêkî zor kird, be henasebirkê û şewawîyewe berew naw eşkewteke helkişayewe, bo lay xoşewîstekey. Rûdawekey bo Kiçe gêrayewe, ewîş gutî: ( Binû bê xew û xeyal, Xuda yeke û derga hezar ), bixewe û bîrî lê mekewe, ewane şivan û gawanin û belay îşî xoyanewe deron.

Çarenûs wabû, ew dû kese ke degerênnewê awayî, em hewale be ( Tewler ) degeyenin. ( Tewler ) kiwêxay dêye, ( Şêxeyî ) leber destdaye, nêwanî legel ( Mirad ) tewaw niye. ( Tewler ) kiwêxayetîyekî xirap peyrew dekat û casûsîşî lepal dekat û le çak û xirap nagerêtewe. ( Mirad ) piyawe, zanaye, dîndare, çawnetirse û pişt û penay lêqewmawane.

Herke ( Tewler ) bem hewale dezanê ke Kure û Kiçe le ( Qizqepan ) xoyan heşar dawê û ( Mirad ) yarmetîyan deda û agay le hemû keynubeynêkiyane, be helî dezanê û deyewê toley xoy lê bikatewe. Her ew şewe guric qasîdek denêrê bo lay bawî Kiçe û pêy radegeyenê ke Kure û Kiçey dozîwetewe.

Bawî Kiçe serleşkirêk be çil siwarewe amade dekat û bo ser ( Kure ) û ( Mirad ) berêyan dekat. Herke leşkir nizîkî ew aqare kewtewe, Kure û Kiçe zanîyan kar le kar tirazawe, becûte le eşkewit hatine der û berew ( Şêxeyî ) rûyan na, lew demaş ( Mirad ) be giyanêkî lexobûrdin û pîrr le qaremanêtîyewe, le mal hate der û bo hîmdadî ew cûte şeydaye azayane berew pîriyan çû.

Bawî Kiçe ew leşkire gewreyey bew mezendeye rewan kirdibû, herke Kure çawî pê bikewêt, bê sê û dû xo be destewe dedat.

Emcareyan meqestî ecel, تنها be birrînî bextî êwaranêk û birsêtî û şewnixûnî şewêk nayete rayê, deyewê regî darî jîaniyan lejêrra biqaçê û wişkî bikat. Ecel leşkirî babî Kiçen û be xencer û şîr û tîr, deyanewê giyaniyan lê bistênin û malawayî tahetayîyan lê biken.

Ke Kure û Kiçe geyîştine awayî û legel Mirad beyek geyîştinewe, her lew kateş leşkir geyîşte berî dê. Kure û Mirad berewrûy ew leşkire gewreye bûnewe û azayane boyan çûne meydan. Ew zeman şer şerî şîr û tîr û kewan bû û yek be yek bo şer deçûne meydan. Mirad yekemîn car merdane çuwe

meydan û neberdane helîdekuta ser, be destî bekarî heft le siwarekanî yek be diway yekda pêka û be xakiyanî dada, paşan be destî yekêk le siwarekan şehîd kira.

Kure ke bînî Mirad le xiwên gewza, xoy hate meydanewe û berengariyan buwewe. Ew Kure Kurde zor şêrane û bedestubird û bêbak hate pêş, herçende dawayan lê kird Leser qisey bawkî Kiçe xo be destewe bida, bo ewey be zîndûyî bîben, belam ew witekey bab û bapîranî boyan dûbare dekirdewe ke delê: ( Şêrane beşer dêm û piyawane debê bimrim ). Le encamda dû siwarî lêyan giland û yekêkî tirîşî birîndar kird, ke diwaye ewîş mird. Ke Kure berewrûy siwarî çiwarem buwewe, ew siware fêlî lê kird, tîr û kewanekey be destî çepî girt, le Kureş wabû, ke eger lay rast bigrê, ewa nakewête ber tîrekey. Le çawtirukanêkda ke Kure pîştî lê kird, siwareke tîr û kewanekey birdewe destî rastî û tîrêkî le piştî Kure gîr kird, tîre pîseke le sîngîyewe derçû û berbowe.

Kiçe, Kurey xoşewîstî û aramî dil û giyanî, lenaw şelalî xiwênda niqûm bû û rohî pakî giyanellay bû, her lew kateda ke em dîmeney be çawî xoy bînî, ber lewey xoşewîstekey be tewawî çaw lêk binê û malawayî lê bikat, destî daye xencer û Leser dilî xoy gîr kird û daydirîye xiwarewe. Bew şêweye çiray jîniyan xamoş bû û tahetaye helnekirayewe.

Xelkî ( Şêxeyî ) ke be çawî xoyan em karesate diltezênayan bînî, be çawekaniyan firmêskiyan derîşt û be dil bekul degiryan.

Paşmawey leşkir termî Kiçeyan barkird û bo ( Pirdê )yan bird(15).

Danîştivanî ( Şêxeyî )ş bedem giryanewe termî ew dû piyawe merdane ( Mirad ) û ( Kure )yan helgirt û le goristanî dê bexakiyan sipardin. Lew katewe, qebrî ew dû piyawe aza û xiwanase, be xereberd helnirawe û xelkî dewruber be niyazî şîfa le tawleriz deçine ser mezariyan.

Bawkî Kiçe ke qaremanêtî Kure û eşiqî bêxewşî Kiçe debîsê, axî peşîmanî heldekêşê û delê: Ger bimzanîba ( Aydın ), Kure, hênde merd û cesûr û pake, kiçekem ( Munîre ) deda pêy û em karem nedekird.



## SERÇAWÊ Û TÊBÎNÎYEKAN

- (1) Birwane: Kê:ey Kurd, 2-1, lapere 43, nûsînî: Dr. M. S. Lazarif.
- (2) Birwane: Kurdekanî Împiratoryetî Usmanî, lapere 26, nûsînî Dr. Celîlî Celîl. Dr. Kawês Qeftan le Rûsîyewe kirdûye be Kurdî.
- (3) Heman serçawey pê:û.
- (4) Birwane: Kurd, Turk û Ereb, 1919-1925, lapere 337, nûsînî: Sîsîl C. Édmons. Wergêranî le Farsîyewe bo Kurdî: Hamîd Gewherî.
- (5) Têbînî: Em amare degerêtewe bo salekanî sedey rabirdû, belam behoy te'erîbewe êsta gorankarî bexoyewe dîwe.
- (6) Heman têbînî pê:û.
- (7) Birwane: Kurd, Turk û Ereb.
- (8) Birwane: Cugrafiyay Kurdistan, lapere 91, nûsînî: Ebdulla Xefûr.
- (9) Mela Xur:îd, melay dêy Çemezerdeley Jêrû û piyawêkî zana û ayînperwer ( Mam Elî Mewlud le zarî degêrêtewe).
- (10) **Qizqepan:** Qizqapan, qisqapan, qisqapan, Qîzqepan, Qîzqapan, le bineretda wi:eyekî lêkdirawî Turkîye û le zemanî Împiratoryetî Usmanîyewe, wek zor wi:ey: iwênekanî tirî wilat, em wi:eye :bem: iwênewe nûsawe. Bepêy lêkdanewe, le dû wi: ey ( Qiz, Qepan ) pêkhatuwe. ( Qiz ) be manay ( kiç ) û ( Qepan ) be manay ( Helgîraw yaxud Rifênraw ) dêt, Wata kiçey helgîraw yaxud kiçey rifênraw. Hîç zaniyarîyek leser nawî pê:ûy nîye. Mêjûy em :ax û e:kewte degerêtewe bo 1500-2000 sal lemeupê :û daristanekey bo 150 salêk, belam nawî ( Qizqepan ) ke pêwey nirawe, her degerêtewe bo heftakanî sedey hejdehem, wate demanî Turke Usmanîyakan, ew katey ( Kure u Kiçe ) y têda jiyawin.
- ayanî base dû e:kewtî tir yekiyar benawî ( Qizqepan ) lepi:t dêy ( Zêzê ) û e:kewtî ( Kur û Kiç )î :lepi:t dêy ( □ornax ) le Xiwarûy Kurdistan hen, belam be hîç :êweyek legel em dastane ( Dastanî Kure û Kiçe û e:kewtî Qizqepan )e yek nîn.

Lêreda be pêwîstî dezanim zaniyarîyekî kurt derbarey ew dû e:kewte ) :Qizqepan ( û ( Kur û Kiç ) bixeyne ber çaw: Sîsîl C. Édmons, wek xoy denûsê, çend mangêk berpîrsî îdarey asewarnasî Êrak buwe, salî 1934 serdanî e:kewtî ( Qizqepan )î kirduwe û bem :êweyey degêrêtewe: Le Silêmanî be otomobîl çûyne ( Muxax ). Diway pi:ûdanêkî kurt bo çay xiwardinewe, le re:malêkî derwey gundeke siwarbûyin û pa :dû mayil rê le rûbarî ( Tabîn ) ke :iwênî têkelbûnî legel ( çermega ) bû, perînewe û belay rastîda lem cêye ( Dû Aw )î pê delên. Rêgaman berew rojawa dirêje pê da û diway çîwar mayilî tir geyi:tîne gundî ( Zêzê ). Lem cêye be ( Sersard ) degutrê ( Gêçel ) ke lelay ba:ûrî dîwarêkî lêjî berdîn pêkdênê û pîrr le e:kewtî û qeli :û qatî siru:tîye. E:kewtî ( Qizqepan )( Qîzqepan ) lepi:t ew gunde be zinarêkewe, ke nizîkey bîst û pênc pê le zewî berzîtîre. Mewday nêwan e:kewtî û zewîyekan birrêwe û kes natiwanê be asanî biçête nawî. Ême be kelikwergirtin le gurîs û dû nerdîwan ( Peyje ) y lequloq weser kewtîn. Ke dête ser wesfî ekewteke

delê: Herke le nerdîwan weserkewtim le zarkî e:kewtekeda dîtîm e:kewteke pê:î awele û serî nezim û lutî pê:ewey sîmay lêwarî ko:kî heye. Dergayekî kurtî hebû ke bo lay jûrewe dekirayewe. Dirêjayî e:kewtî derewe bîst û sê pê, panayî no û berzayî sêzde pê û nîwe. Dû kolekedîwarî pi:tewe yanî dîmenî naw ko:keke pêk dênin, ke nizîkey dû sêyemî estûrîyan le dîwareke hatote der. Kolekekan safin û serekaniyan zil û :ikil ( heywan )în û be nex:î wek :eytanoke ( helzûn ) razawnetewe û gelaxurma :iyan Leser helkendirawe. Nex:î serûy kolekekan alqerêz û dûlayîn. Herkam le kolekekan sê dane karîteyan lesere û serî karîtekan le lêwarî ko:keke hatûnete der. Ew sê karîtane belay panîda texteberdêk û belay dirêjîda dû texteberdiyan lesere û lêwarî ko:keke lew dû berdane pêk hatûe. Payey kolekey destî rast be tundî ziyânî pê geyi:tuwe û karîtey lay çepe :wird buwe. Bo:ayî nêwan kolekekan le xiwarewe ta serewe be texteberdêkî nîwezeq dûbe :kirawe. Dergayekî biçûk le be:î xiwareweyefî bewda deçin bo lay qebrêk, ke lepi:t dergakeye; dergake be tewawî xirap buwe, belam karîte û berdî ser dergake be :êwey nîwezeq le qujbinî çepî be:î serûyda debîndirên. Awirgêkî meylewzeq le be:î serû Leser texteberdêke, ke dû kes le dû lay ew rawestawin. Ew dû kese rûyan le awirgekeye. Awirgeke le sê pilekan û kolekeyek saz kirawe û sê texteberdî wek berdî pilekaniyan serawîn Leser koleke danawe. ( Bo zaniyarî ziyatir, birwane: Kurd, Turk , Ereb, lapere 251-253, nûserî nawbiraw). E:kewtî ( Kur û Kiç ) bepêy heman serçawe dekewête pi:t gundî ( □ornax – Shornakh ) û lew cêye bû ke heldêrgey Binzerd le Çermegawe bo Pîremegrûn le rûberûy rojhelatî ewdaye. Mirov detiwanê bebê kelikwergirtin le nerdîwan biçête naw ew e:kewte û eme bo xoy bas lem wez'ee naxo:e dekat ke beser e:kewteke hatuwe. Dirêjayî lêwarî derewey beqed e:kewtekeye tire, belam panayî le :e :pê tênaperê. Dû kolekekanî lenêw dîwarda nîn û dû pê le dîwareke dûrin. Teniya :iwênnewarêkî yek lew kolekane yanî kolekey lay çep, eweye ke dû înc le payekey mawetewe. Dû karîtey çiwarsûçî dirêj ke zor estûrtir le karîtekanî ( Qîzqepan )in, lepê :binake hatûnete derê û tewawî panayî mîçekeyan dapo:îwe û be kolekekanewe nûsawin. Serî kolekey lay rast êsta :be karîtekewe nûsawe. Rûkarekanî eger nex:î zeqîyan Leser bûbê, lenawçûn û asewariyan nemawe. Em e:kewte teniya jûrêkî heye ke heft pê dirêj û pênc pê pan û çivar pê berzayîyefî. Em e:kewte :dolî Pîremegrûnî lepê:e û eger qebreke çend pê dûrtir saz kirabaye, dîmenî pê:î berîntir û firawantir debû û lem haleteda Pîremegrûn be tewawî dehate pê:ê û be :îwî Silêmanîda □arezûr û :axeberzekey Hewramanî lê debîndira, ke le he:ta mayilî ewda heft hezar pê beser de:tekanda derwanê.

Her ew nûsere denûsê: le hîç kam lem dû qebraneda berdî bizmarîm nedît. Karnasekan ta ewkate mêjûy ew qebraneyan diyarî nekirdibû. Dr. Hertisfild lew baweredaye ke dû qebrî wek ewane le bakûrî rojaway :ranin ke kolekekaniyan le derewey dîwarekane û qebrî ( Mad ))ekanin û qebrêkî dîke le nêwan ( □û( :daye û kolekekanî le dîwardan û ( Pars )î ber le Hexamenî:în.

Dr. G.G. Kamron le zankoy □îkago delê: E:kewtî ( Kur û Kiç ) hî serdemî madekane û dûr nîye qebrî ( Fraûrti ) ( :Fraûrti :kurî Diokis babî Keyex:ari ( :bê, çunke be gutinî ( Hêrodot ) Fraûrti :le hêri :bo ser a:ûr kujrawe ke :iwênekey zor le Sûrda :dûr nîye. Ew mêjûy e:kewtî ( Qîzqepan ) kontir lew mêjuwe dezanê. Bo em e:kewte ( Kur û Kiç ), em nûsere efsaneyekî Kurdî dehênêtewe: Le e:kewtî ( Kur û Kiç ) Pa:ayek a:iqî □azadexanimî Qizqepan buwe û ew :ewane□ azadexanimî dîtewe. □azadexanim bo ewey rêgay hatuçoy ew Pa:aye asan bê û ber be mandûbûn û rencî rêgay ewîndarekey bigrê, Pirdêkî bo Leser rûbareke helbestuwe,

belam katêk dîtûyetî karekey akamî pêçewaney lê wergîrawe fermanî rûxandinî pirdekey dawê.

(11) Mam Elî Mihemed, xelkî dêy ( Qerebeg ).

(12) Mam Cebar Se'îd, xelkî dêy ( Qerebeg ).

(13) Heman serçawey pê:û.

(14) Hacî Namîq Mihemed, xelkî dêy ( Qerebeg ).

(15) Bepêy hendêk serçawey, pa ewey le:kir termî Kiçe le wilax bar deken û bo ( Pirdê )y deben, lewê:ewe bawkî Kiçe rewaney naw xakî Turkiyay dekatewe. Hendêk serçawey tir pêçewaney em boçûnen û pêyan waye lew zemaneda ke hoyekanî giwastinewe kem bûne, birdinewey termêk le wilatêkewe bo wilatêkî tirsan nebuwe, boye debêt mezarî Kiçe her le Pirdê bêt.

## **NASANDINÎ NAWEKAN**

Kure: Aydin.

Kiçe ( Diwête ): Munîre.

Bawkî Kiçe: Harun.

Mirad: Melay dêy □êxeyî.

Tewler: Kiwêxay dêy □êxeyî.

